

BRETAGNE ⁸⁵

Côtes d'Armor Développement
Agence de développement
des Côtes d'Armor

PORTRAIT ET ENJEUX SOCIO-ECONOMIQUES DU TERRITOIRE



LOUDEAC
communauté
BRETAGNE CENTRE

côtes
d'Armor
DÉVELOPPEMENT



Loudéac Communauté – Bretagne Centre

Portrait et enjeux socio-économiques du territoire

1 - Démographie (P. 4)

- Stabilité du rythme de croissance démographique
- Vieillesse de la population
- Indice de dépendance économique élevé et croissant
- Taux d'emploi relativement faible et en baisse

Synthèse du volet Démographie (P. 6)

2 - Emploi (P. 7)

- 10,6 % des emplois du département
- Forte concentration géographique des emplois
- Importance et stabilité de la part des emplois industriels
- Une forte spécialisation économique dans 4 secteurs d'activités
- Très légère baisse de l'emploi salarié du secteur privé
- Rétrécissement de la sphère *productive* au profit de la sphère *présentielle*
- Présence importante d'ouvriers et d'agriculteurs exploitants
- Prédominance des fonctions productives malgré une baisse importante
- Amplification des fonctions métropolitaines
- Progression très modérée du nombre de demandeurs d'emploi

Synthèse du volet Emploi (P. 16)

3 - Etablissements (P. 17)

- Les grands établissements implantés sur Loudéac
- Créations d'établissements en diminution
- Hausse de la surface de locaux professionnels mis en chantier

Synthèse du volet Etablissements (P. 22)

4 - Enseignement supérieur, recherche et innovation (P. 23)

5 - Zoom sur 2 secteurs d'activités caractéristiques du territoire (P. 24)

6 – Tableau récapitulatif, synthèse (P. 27)

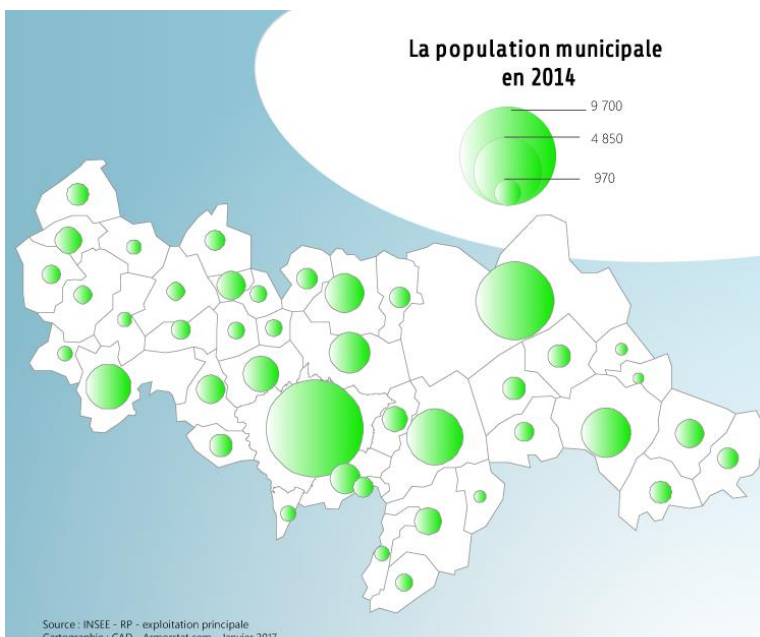
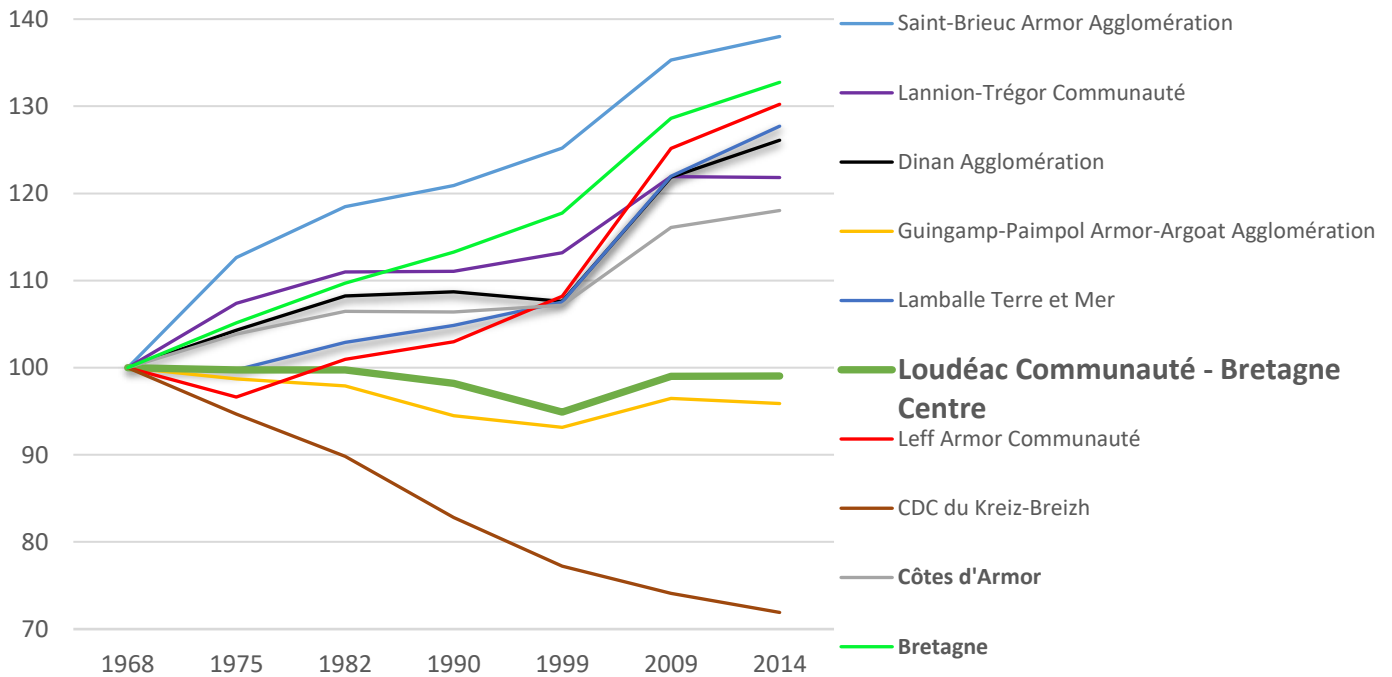
1 - Démographie

Stabilité du rythme de croissance démographique

Avec 51 648 habitants en 2014 (9 % de la population municipale des Côtes d'Armor), Loudéac Communauté - Bretagne Centre se classe au 17^{ème} rang des 59 EPCI bretons.

Entre 2009 et 2014, le territoire connaît une croissance de sa population (+ 0,03 %), plus faible qu'en Côtes d'Armor (+ 1,7 %), Bretagne (+ 3,2 %) ou France (+ 2,5 %).

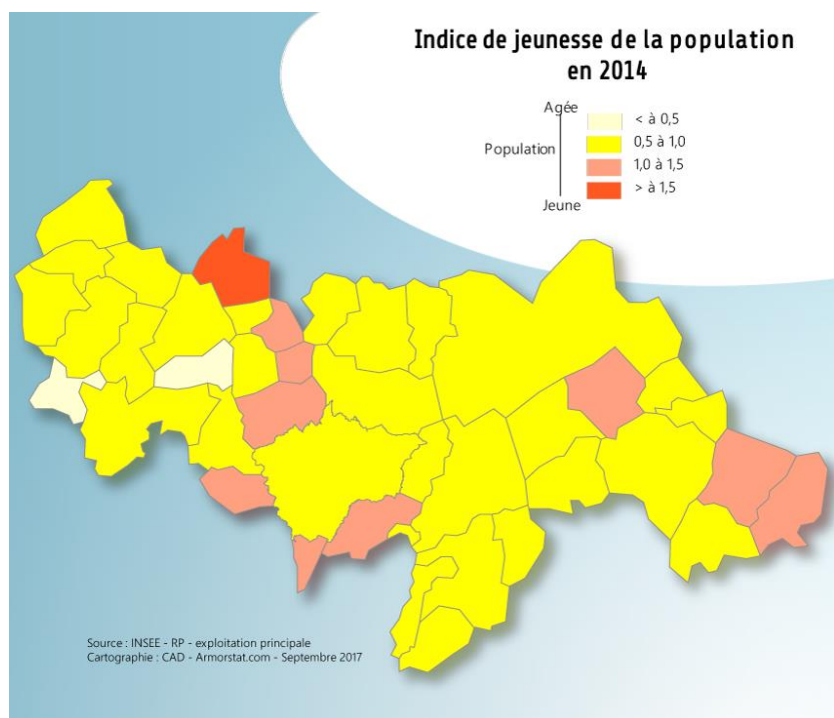
Evolutions comparées des populations sur la période 1968-2014 (base 100 en 1968)



La Commune de Loudéac regroupe 19% de la population du territoire (9 641 habitants), devant Le Mené (12 %, 6 398 habitants). Les 4 autres communes les plus peuplées (plus de 2 000 hab. chacune) représentent 22 % de la population et sont localisées soit à proximité (les Moulins et La Motte) soit assez éloignées de Loudéac (Merdrignac et Guerlédan).

Les pertes de population observées au cours des 2 derniers recensements (- 860) touchent 18 communes (sur 42) dont Loudéac (- 350 habitants), Saint-Caradec (- 71) et Guerlédan (- 61). Les gains les plus importants en nombre sont observés dans des communes situées majoritairement en périphérie de Loudéac (Les Moulins, Trévé, La Motte...) ainsi que dans les parties nord et est du territoire.

Vieillesse de la population

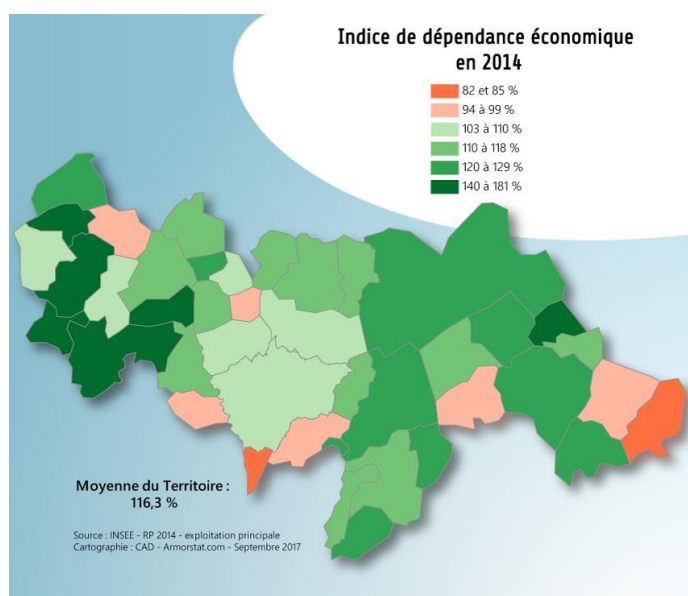


Loudéac Communauté – Bretagne Centre est concernée par le phénomène de vieillissement démographique qui impacte plus ou moins l'ensemble du territoire. Entre 2009 et 2014, la proportion d'habitants de plus de 60 ans a progressé de + 1,7 points tandis que celle des moins de 20 ans est restée stable (+ 0,02 point). L'âge moyen de la population est de 43,6 ans.

Les territoires les plus « jeunes » (indice de jeunesse > à 1), qui sont également pour la plupart ceux qui concentrent une part importante des hausses de population, sont au nombre de 10 et majoritairement localisés à proximité de Loudéac et à l'est du territoire.

A l'inverse, 32 communes sont caractérisées par des populations âgées, Caurel et Le Quillio concentrant les indices de jeunesse les moins favorables.

Indice de dépendance économique élevé et croissant



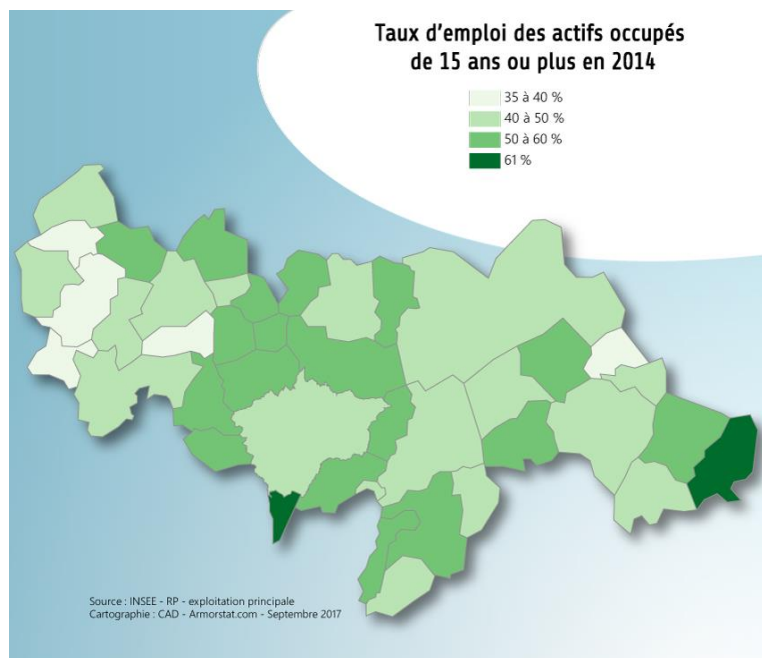
Cet indice¹, qui permet de mesurer la charge que représentent les populations jeunes et âgées (en grande partie inactives) pour les personnes en âge de travailler, est un peu plus faible sur le territoire de Loudéac Communauté – Bretagne Centre (116,3 en 2014) qu'au niveau départemental (118,2) et très supérieur aux valeurs observées en Bretagne (104) et en France métropolitaine (96). Si, depuis 2009, la progression de cet indice s'est généralisée à l'ensemble des territoires, son évolution a été sensible sur celui de Loudéac Communauté – Bretagne Centre (+ 7,8 points).

L'augmentation des personnes *économiquement dépendantes*, jeunes ou âgées, (+ 908) contraste très fortement avec la réduction des personnes en âge de travailler (- 890).

Les communes les plus « jeunes » bénéficient logiquement, d'un indice de dépendance économique plus favorable (< à 100) contrairement aux communes qui concentrent davantage de personnes âgées (indice > à 140 % dans 6 communes).

¹ **Indice de dépendance économique** : Rapport entre la population des jeunes de moins de 20 ans et des personnes âgées de 60 ans ou plus et la population en âge de travailler (20 à 59 ans). Il est défavorable (ou « fort ») lorsqu'il est supérieur à 100, c'est-à-dire lorsqu'il y a davantage de jeunes et seniors que de personnes en âge de travailler.

Taux d'emploi relativement faible et en baisse



Au sein de l'espace intercommunal, le taux d'emploi², qui traduit la capacité d'une économie à utiliser et à valoriser ses ressources en main-d'œuvre, varie fortement selon les communes.

Les taux les plus faibles (< à 50 % dans 22 communes) sont plutôt observés à l'ouest du territoire alors que les plus favorables sont majoritairement situés à proximité de Loudéac.

En 2014, le taux d'emploi moyen sur le territoire de Loudéac Communauté – Bretagne Centre était de 48,1 %, plus élevé qu'en Côtes d'Armor (46,3 %) mais plus faible en comparaison de la moyenne régionale (48,9 %) et nationale (50,0 %).

Synthèse du volet Démographie :

- Sur la période 1968-2014, une croissance démographique moins soutenue qu'en Côtes d'Armor et qu'à l'échelle régionale
- Depuis 1968, le rythme démographique a été irrégulier avec une baisse jusqu'en 1975, suivi d'une faible progression jusqu'en 1982, puis d'un fléchissement jusqu'en 1999 pour repartir ensuite à nouveau à la hausse jusqu'en 2009 avec une stabilité sur la dernière période (+ 18 personnes entre 2009 et 2014)
- Une croissance démographique qui concerne principalement les communes situées au Nord et à l'Est de Loudéac.
- Un vieillissement global de la population (âge moyen de 43,6 ans en 2014 contre 42,8 ans en 2009)
- Un indice de dépendance économique particulièrement élevé (116,3 contre 104 en Bretagne)
- Un taux d'emploi des actifs occupés (48,1 %) plus faible qu'à l'échelle régionale (48,9 %)
- L'extrémité Ouest du territoire particulièrement touchée par le vieillissement de sa population, un taux de dépendance économique défavorable et un taux d'emploi faible
- Des communes, pour l'essentiel localisées à proximité de Loudéac qui cumulent des indicateurs favorables : indice de jeunesse élevé (supérieur à 1), indicateur de dépendance économique favorable et taux d'emploi des actifs occupés plus fort que la moyenne de la Communauté de Communes.

² **Taux d'emploi** : Rapport entre les actifs ayant un emploi de 15 ans ou plus et la population totale de 15 ans ou plus ou rapport entre la population occupée et la population économiquement active (qui est en condition de faire partie du marché du travail).

2 – Emploi

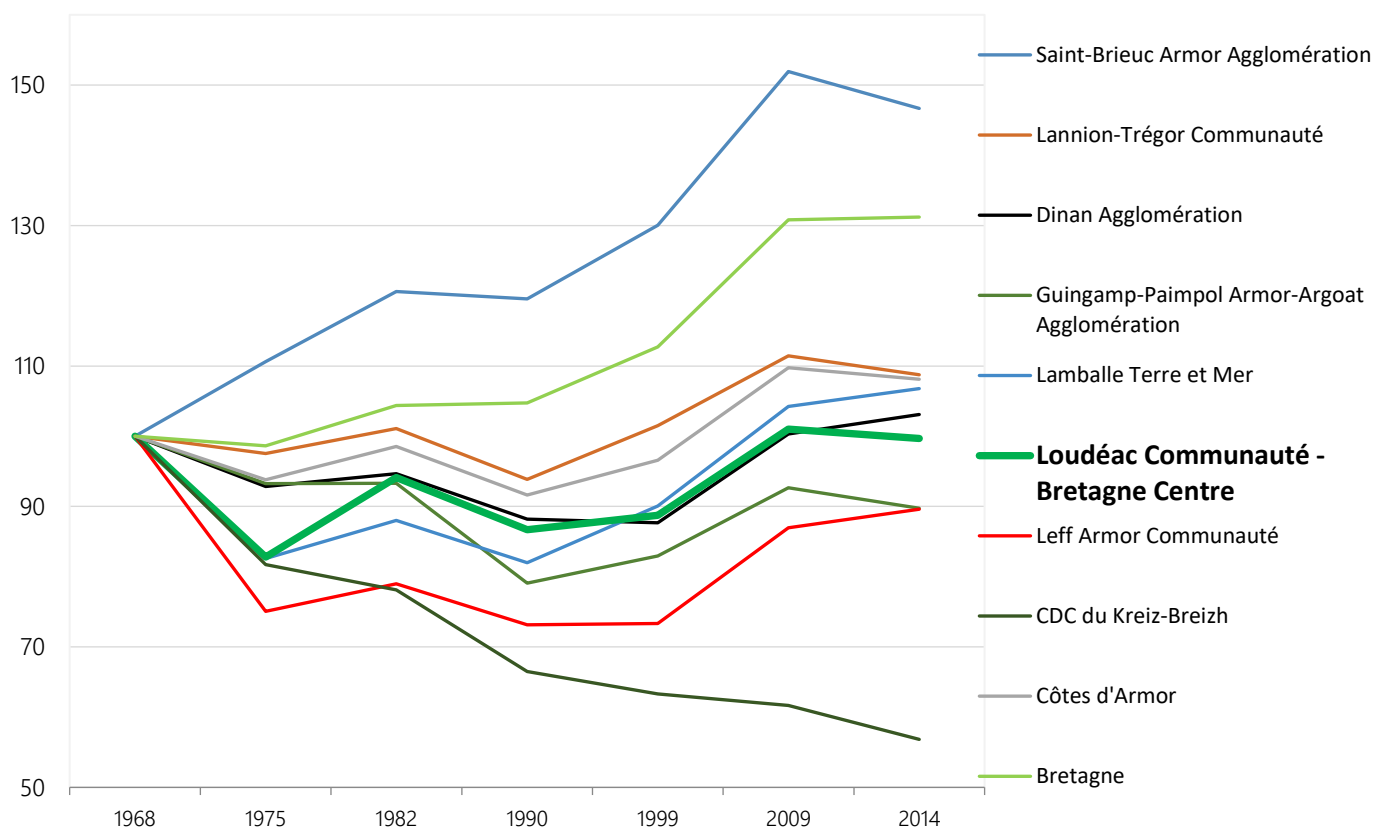
10,6 % des emplois du département

Entre 1968 et 2014, le nombre d'emplois recensés sur le territoire de Loudéac Communauté - Bretagne Centre est passé de 23 304 à 23 233. Cette évolution (- 0,3 %), est contraire à celles des Côtes d'Armor (+ 8,1 %) et de la Bretagne (+ 31,2 %).

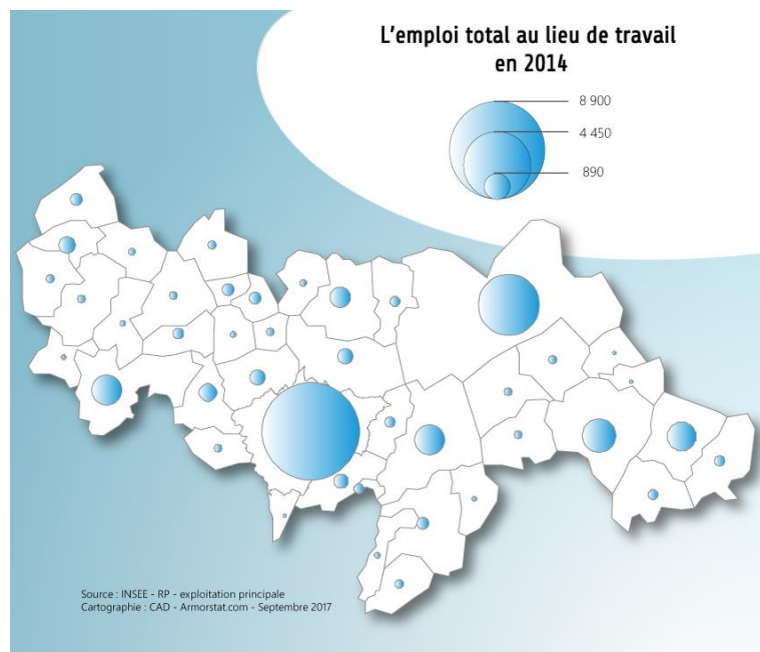
A noter que sur la dernière période (2009/2014), le rythme de décroissance de - 1,3 % (- 306 emplois) est supérieur à celui des Côtes d'Armor (- 1,5 %). La France métropolitaine et la Bretagne enregistrent par contre des évolutions favorables.

Les créations d'emplois ont profité à 20 communes, principalement des communes de petite taille (17 ont moins de 1 000 habitants) localisées à l'Est et à l'Ouest du territoire.

Evolutions comparées des emplois sur la période 1968-2014 (Base 100 en 1968)



Forte concentration géographique des emplois

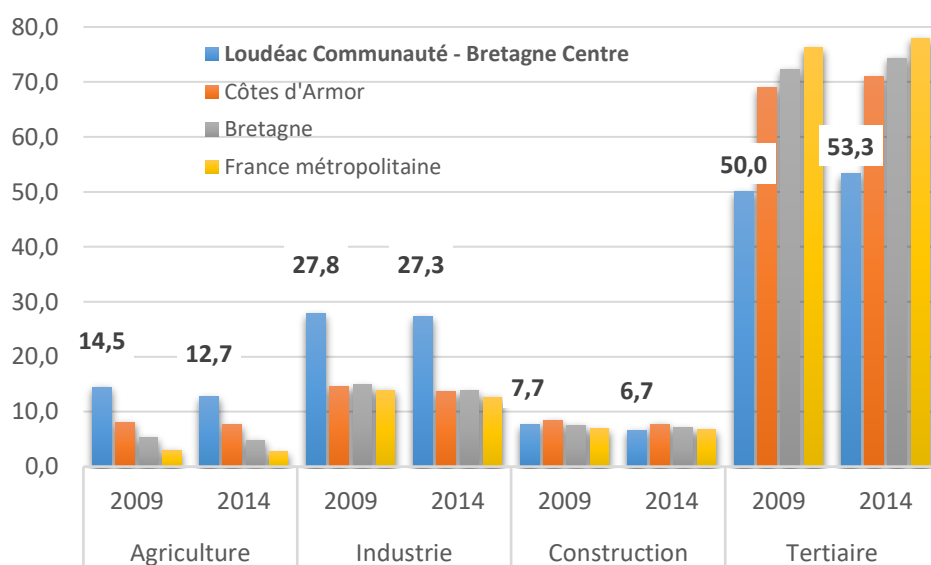


Si une part importante des emplois (37,6 %, 8 727 emplois) est logiquement concentrée sur la commune principale de Loudéac, seules cinq autres communes comptent plus de 1 000 emplois : Le Mené (3 947), Merdrignac (1 343), Guerlédan (1 170), Trémorel (1 151) et Les Moulins (1 069).

Au total, ces six communes totalisent 75 % des emplois du territoire.

Importance et stabilité de la part des emplois industriels

Comparaison (en %) du poids des 4 principaux secteurs d'activités en 2014 et évolution depuis 2009



Malgré une progression de 3,3 points entre 2009 et 2014, la proportion d'emplois dans le secteur tertiaire en 2014 (53,3 %) reste très inférieure à celle du département (71 %).

A l'inverse, la part de l'agriculture (12,7 %) est toujours plus élevée que celle des Côtes d'Armor (7,6 %), même si le recul sur la période (- 1,8 point) est plus important que celui enregistré au niveau du département (- 0,5 point). L'industrie, qui regroupe 27,3 % des emplois, est également plus présente qu'au niveau départemental (13,7 %) et reste à peu près stable entre 2009 et 2014.

Secteurs d'activités en 2014 (en gras, secteurs différenciants les plus significatifs)	Loudéac Communauté Bretagne Centre	Côtes d'Armor	Bretagne
Administration, enseignement, santé, action sociale	21,5	32,1	33,0
Fabrication denrées alimentaires, boissons, tabac	19,5	7,1	5,5
Agriculture, sylviculture, pêche	12,7	7,6	4,8
Commerce, réparation automobiles, motocycles	11,0	13,7	12,9
Activités spécialisées, scientifiques & techniques, services administratifs et soutien	9,4	8,5	9,3
Construction	6,7	7,7	7,1
Fabrication autres produits industriels	5,5	4,4	5,0
Transport, entreposage	5,4	3,5	4,3
Autres activités de services	2,3	4,9	5,0
Hébergement & restauration	2,2	3,6	3,9
Activités financières, assurances	1,0	2,1	2,6
Fabrication matériel de transport	0,9	0,5	0,9
Fabrication équipements électriques, électroniques, informatiques & machines	0,8	0,7	1,4
Industries extractives, énergie, eau, gestion déchets, dépollution	0,7	1,1	1,1
Information & communication	0,3	1,7	2,3
Activités immobilières	0,2	0,8	0,9
Total	100	100	100

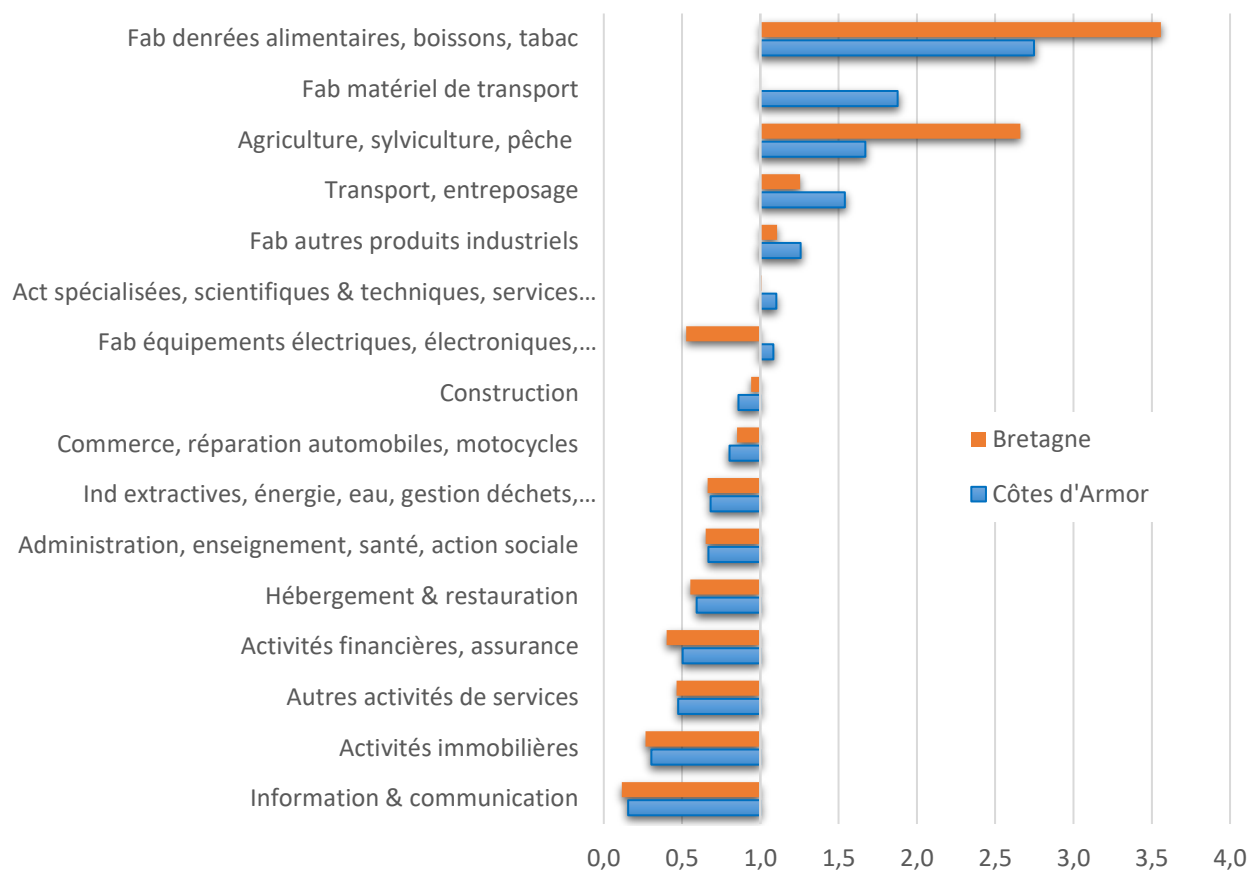
Les 3 premiers secteurs d'activités en termes d'emplois concentrent 54 % des effectifs de Loudéac Communauté - Bretagne Centre (Cf. tableau), contre 47 % des effectifs au niveau des Côtes d'Armor. Le poids relatif de chacun de ces secteurs d'activités constitue également un élément de différenciation du territoire : l'agriculture et les IAA sont nettement supérieurs et, à l'inverse, le poids de l'administration-enseignement-santé-action sociale est plus faible.

Une forte spécialisation économique dans 4 secteurs d'activités

Par rapport aux Côtes d'Armor et à la Bretagne, le territoire de Loudéac Communauté- Bretagne Centre se caractérise par une forte spécialisation économique dans le secteur de l'Agriculture et de la Fabrication de denrées alimentaires et de boissons grâce à la présence d'entreprises telles que *Kermené (Le Mené)*, *Société Vitreeenne d'Abattage (Trémoré)*, *Gelagri Bretagne* et *Brocéliande ALH (Loudéac)*,...

La fabrication de matériel de transport et le transport-entreposage sont également plus présents sur le territoire qu'en Côtes d'Armor. A contrario, 2 secteurs sont nettement moins présents sur le territoire : l'Information et communication et les activités immobilières.

Indice de spécificité sectoriel par rapport à la Bretagne et aux Côtes d'Armor en 2014

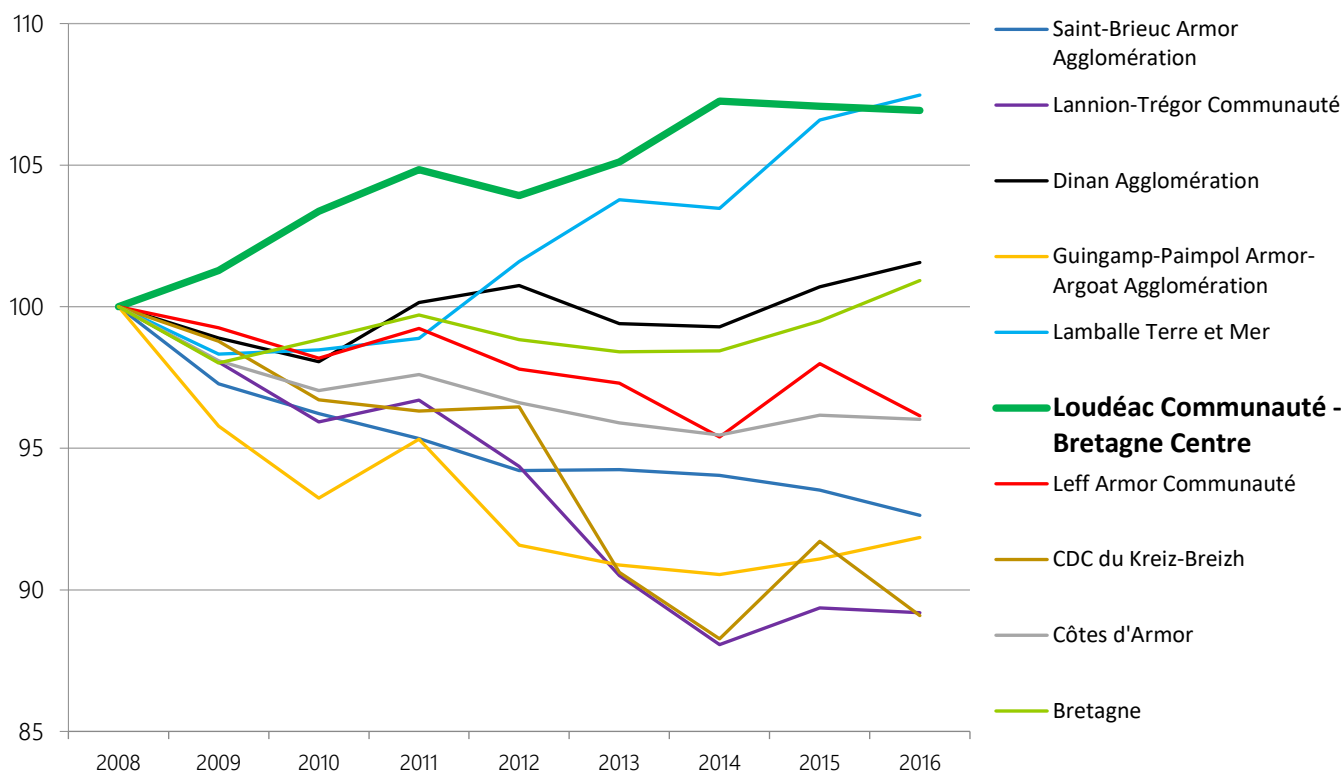


Très légère baisse de l'emploi salarié du secteur privé

NB : Les données fournies par l'Urssaf sont plus récentes que les données Insee utilisées précédemment mais ne concernent que l'emploi salarié du secteur privé (hors agriculture), soit 13 120 emplois au 31 décembre 2016.

Entre 2015 et 2016 l'emploi salarié privé est resté quasiment stable sur le territoire (- 0,1 %) comme sur l'ensemble des Côtes d'Armor (- 0,2 %). La principale progression concerne la Fabrication de denrées alimentaires et de boissons qui a gagné 92 emplois en un an. Cette activité se caractérise par une prédominance des salariés dans les activités de Transformation et conservation de la viande de boucherie (19,6 % des effectifs totaux et 48 % des effectifs industriels). L'emploi progresse également dans le Transport et entreposage (+ 46 emplois) et la Fabrication de machines et équipements (+ 29 emplois). Par contre, le secteur de la construction est encore en retrait (- 49 emplois), cette activité a perdu plus d'un quart de ses effectifs depuis 2008. Les autres reculs les plus importants touchent le commerce, les activités de services administratifs-soutien et l'enseignement.

Evolutions comparées des emplois salariés du secteur privé sur la période 2008-2016 (Base 100 en 2008) – Source Urssaf

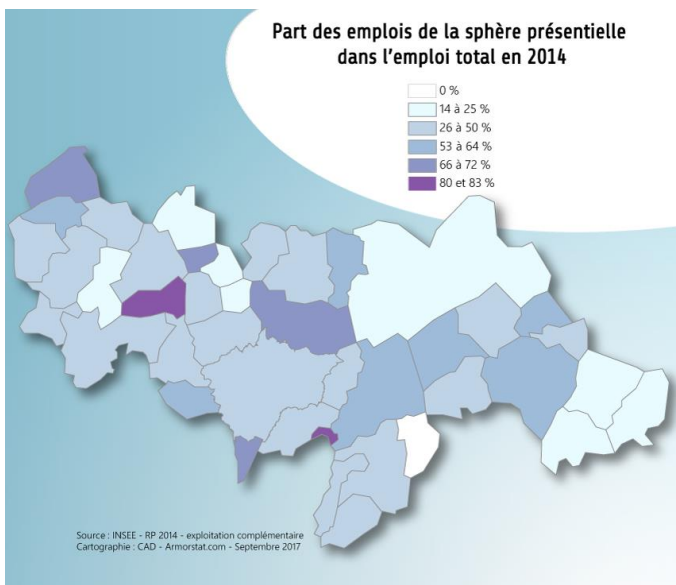


Rétrécissement de la sphère *productive* au profit de la sphère *présentielle*

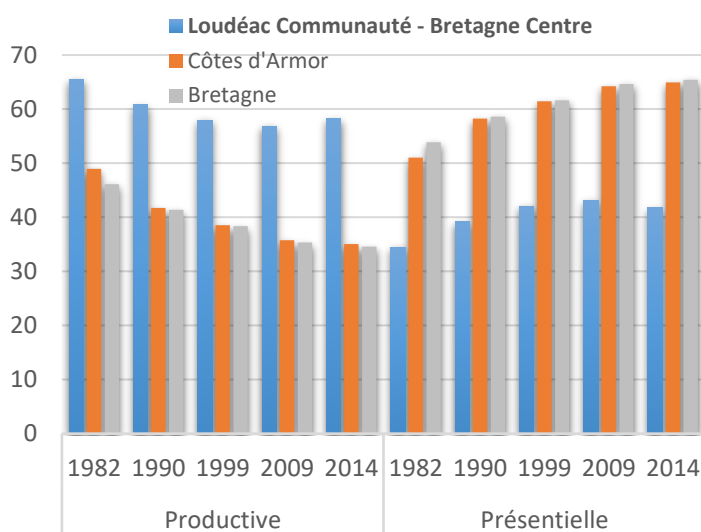
Afin d'appréhender et d'analyser les disparités économiques territoriales, une autre approche consiste à séparer l'économie en deux sphères : la sphère « présenteielle », qui regroupe les entreprises et emplois qui visent à satisfaire les besoins de la population présente sur le territoire (résidente ou touristique) et la sphère « productive », constituée des activités de productions de biens (majoritairement consommés en dehors de la zone) et de services (tournées principalement vers les entreprises de cette sphère)³.

Subissant les processus de mondialisation et de délocalisation, le poids de la sphère « productive » (ou « non-présentielle ») diminue de manière constante depuis 1982 à l'échelle régionale (- 11,6 pts), ainsi qu'en France métropolitaine (- 9,9 pts), au profit de la sphère « présenteielle ». Cette évolution a été sensible sur Loudéac Communauté - Bretagne Centre : - 7,3 pts, inférieure à la moyenne départementale : - 13,9 pts. En 2014, 9 701 emplois relevaient de la sphère présenteielle sur le territoire de Loudéac Communauté - Bretagne Centre (42 % de l'emploi total du territoire contre 65 % en Côtes d'Armor et Bretagne) et 13 531 de la sphère productive. Malgré une baisse de l'emploi « productif » (- 833 depuis 1982), le territoire se caractérise par une prédominance de l'économie « productive » dans 29 communes (sur 42) en raison de l'importance des activités dans les branches de l'agriculture et de l'agro-alimentaire.

³ La partition de l'économie en deux sphères, présenteielle et productive, permet de mieux comprendre les logiques de spatialisation des activités et de mettre en évidence le degré d'ouverture des systèmes productifs locaux. L'économie présenteielle est un facteur de stabilité pour un territoire. Elle permet la captation de revenus extérieurs et n'est pas exposée au processus de compétition mondiale car elle n'est pas délocalisable. Elle présente par contre l'inconvénient d'offrir des emplois souvent moins rémunérateurs et plus précaires que dans l'économie productive, en raison de la saisonnalité des activités touristiques et de niveaux de qualification plus faibles. A contrario, un territoire se développant uniquement sur une base présenteielle risque de voir son économie dépendre de l'apport de populations extérieures, et de souffrir de l'éviction des activités productives. De plus, un développement centré uniquement sur la sphère présenteielle peut menacer, à terme, les facteurs d'attractivité qui la soutiennent, l'apport massif de populations extérieures étant susceptible de dégrader la qualité de vie (hausse des prix de l'immobilier, saturation des réseaux de transports, artificialisation des espaces naturels...)



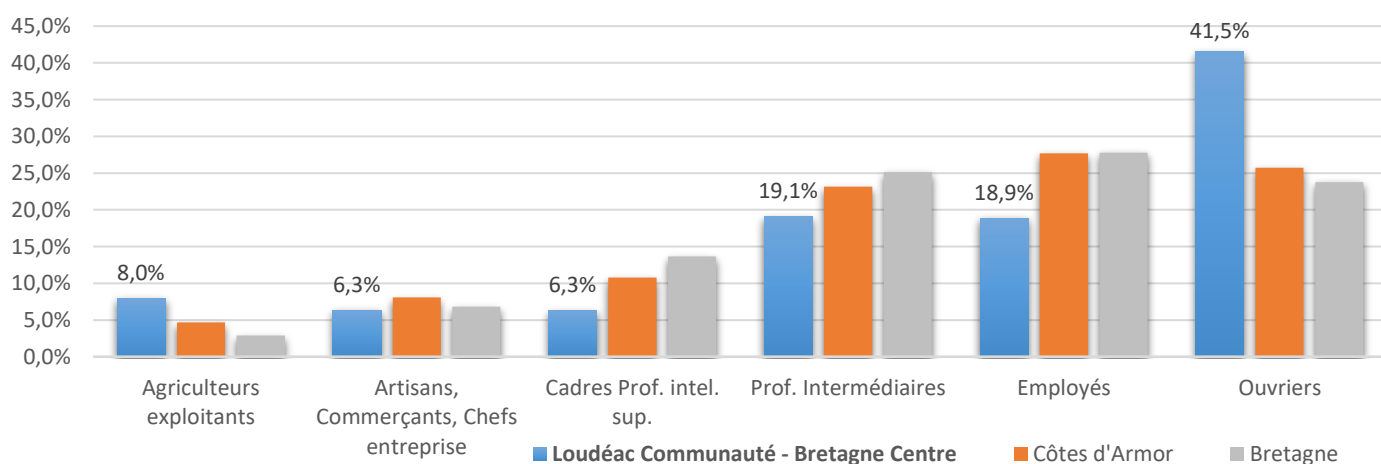
Evolution de la part (en %) des emplois par sphère entre 1982 et 2014



Présence importante d'ouvriers et d'agriculteurs exploitants

L'analyse de la répartition des emplois selon les PCS (Cf. graphique) conclut à une nette prédominance des catégories Ouvriers, Professions intermédiaires et Employés. Loudéac Communauté - Bretagne Centre se distingue essentiellement par l'importance des ouvriers et des agriculteurs et par une présence plus faible des Cadres et professions intellectuelles supérieures et des employés. Cette répartition des emplois, comme pour la sphère productive, découle naturellement de la structure des activités développées sur le territoire, très orientées vers les filières de l'agriculture ainsi que de l'agro-alimentaire (majoritairement sur le bassin d'emplois de Loudéac).

Répartition (en %) des emplois par Professions et Catégories Socioprofessionnelles (PCS) 6 postes en 2014 - Comparaison Côtes d'Armor et Bretagne

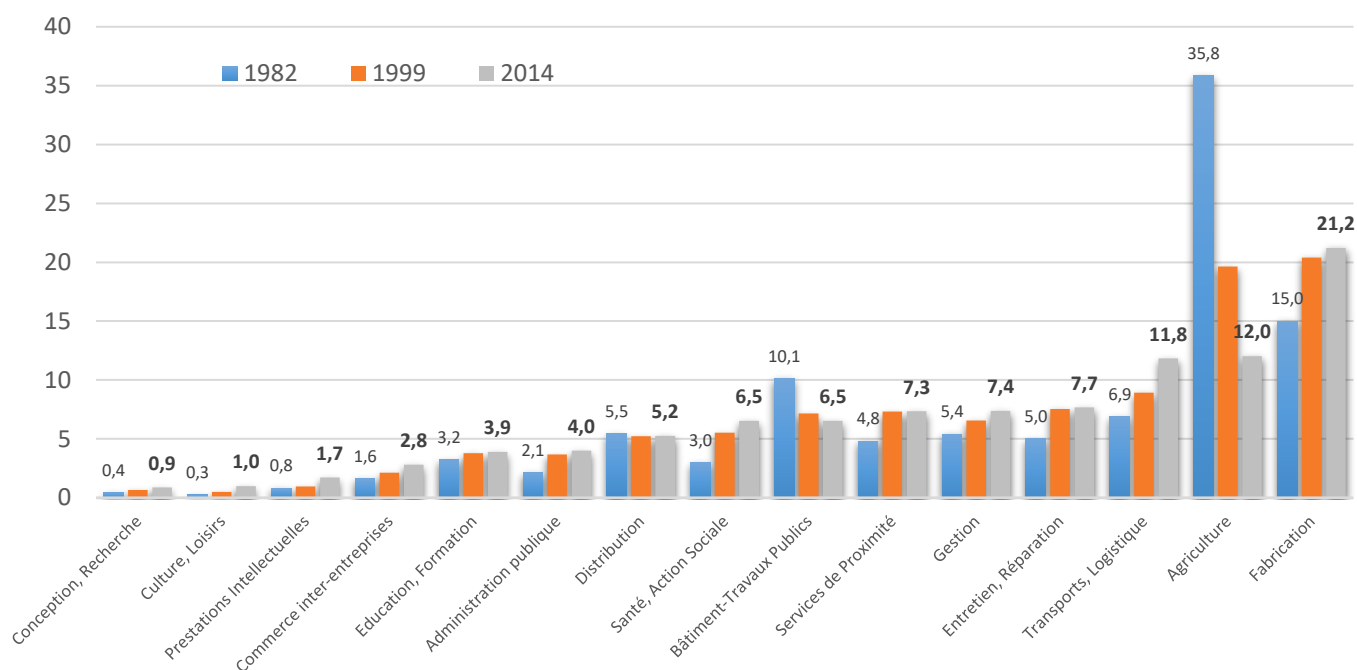


Prédominance des fonctions productives malgré une baisse importante

L'analyse fonctionnelle des emplois (Insee) diffère de l'approche sectorielle par le fait qu'elle porte sur une analyse des fonctions remplies par les actifs. Les différentes professions sont réparties en 15 fonctions transversales aux secteurs d'activités. Certaines d'entre elles interviennent dans les différentes étapes de production, d'autres sont davantage tournées vers les services à la population.

Parmi ces 15 fonctions, 5 sont généralement très représentées dans les métropoles et grandes agglomérations et contribuent à leur rayonnement économique : il s'agit des fonctions métropolitaines de Conception-Recherche, de Prestations intellectuelles, de Commerce inter-entreprises (commerce de gros et commerce entre entreprises), de Gestion et de Culture-Loisirs.

Répartition (en %) des emplois par fonctions en 1982, 1999 et 2014



Au cours de la période 1982-2014, le poids des fonctions en lien avec les services à la population a fortement progressé (de 19 à 27 %) ainsi que celui des fonctions transversales (Entretien, Réparation et Transport, Logistique de 12 à 19 %) et également celui des fonctions métropolitaines (de 9 à 14 %). A l'inverse, les fonctions de production concrète (agriculture, fabrication et bâtiment) ont perdu de leur influence (- 21 points).

En 2014, quatre fonctions concentrent à elles seules 53 % des emplois dont deux sont celles de production concrète (Fabrication, Agriculture) et deux sont « transversales » (Transport, logistique et Entretien, réparation). Parmi les fonctions tournées vers les services aux particuliers, les Services de proximité et la Santé et action sociale sont les principaux employeurs (3 220 emplois) et n'ont cessé de progresser depuis 1982 en raison notamment du vieillissement de la population. A l'inverse, quatre des cinq fonctions métropolitaines, malgré une progression depuis 1982, restent les moins présentes : Conception, Recherche, Culture, Loisirs, Prestations intellectuelles et Commerce inter-entreprises.

Comparativement à la France et à la Bretagne, le territoire de Loudéac Communauté – Bretagne Centre se caractérise par une plus forte spécialisation dans les fonctions productives (Fabrication, Agriculture) et dans les fonctions transversales (Transport, Logistique et Entretien, Réparation). A l'inverse, il se distingue par une sous-représentation dans les fonctions métropolitaines et les fonctions présentes.

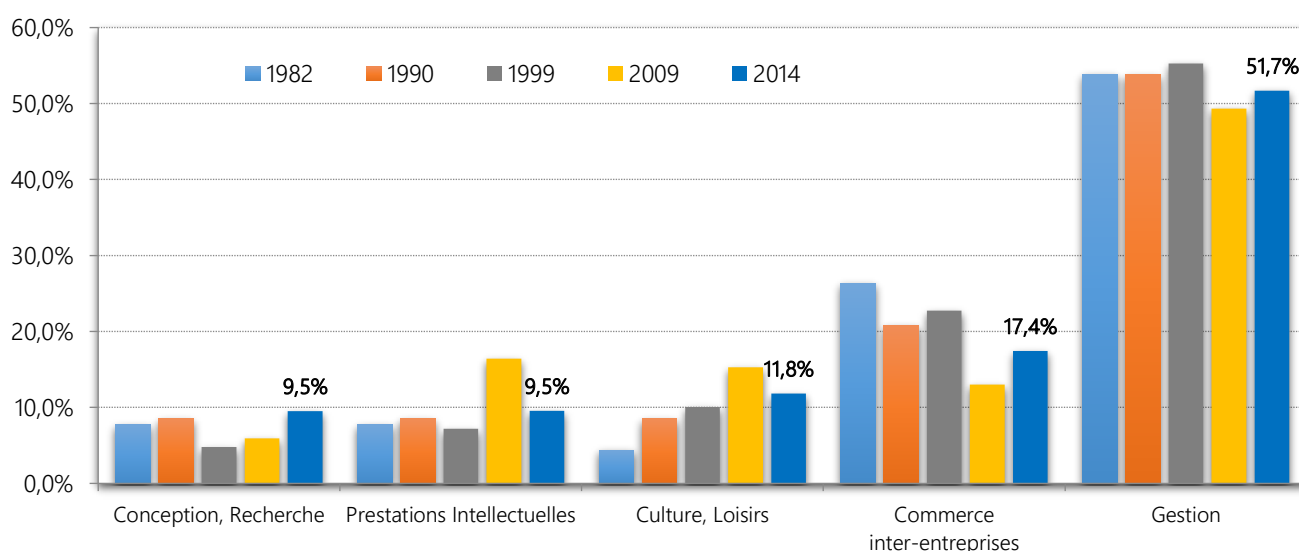
Amplification des fonctions métropolitaines

Les emplois de Cadres des Fonctions Métropolitaines (CFM) reflètent le potentiel de développement d'un territoire du fait, notamment, de leur effet d'entraînement sur d'autres fonctions productives.

En 2014, Loudéac Communauté – Bretagne Centre comptait 817 CFM, soit 3,5 % de l'emploi total du territoire. Cette proportion est inférieure aux valeurs moyennes départementale (6 %), régionale (7 %) et nationale (11 %).

De 1982 à 2014, l'effectif global de CFM a été multiplié par plus de deux sur le territoire communautaire. Toutes les fonctions métropolitaines se sont développées avec un gain de 226 emplois dans la gestion, loin devant la Culture, Loisirs (+ 81).

Evolution (en %) du poids des Cadres des Fonctions Métropolitaines par fonction sur la période 1982-2014



Progression très modérée du nombre de demandeurs d'emploi

Sur la Zone d'Emploi : le taux de chômage calculé par l'Insee au niveau de la Zone d'Emploi de Loudéac est de 6,8 % au 4^{ème} trimestre 2016. C'est le taux le plus faible de la région, après celui de la ZE de Vitré. Il est nettement inférieur à celui des Côtes d'Armor (9 %) et de la Bretagne (8,5 %).

Toutefois, le périmètre de la Zone d'Emploi ne coïncide pas vraiment avec celui de la Communauté (31 communes au lieu de 42 pour Loudéac Communauté).

Sur le territoire de Loudéac Communauté - Bretagne Centre : 3 638 personnes étaient inscrites à Pôle Emploi au 31/12/2016 (7,5 % des demandeurs d'emploi du département), dont 861 sur la seule Commune de Loudéac (23,7 %). La répartition par classe d'âge des demandeurs d'emploi est un peu différente de celle du département : 23 % de seniors à la recherche d'un emploi (25 % en Côtes d'Armor) et 17 % de jeunes (14,6 % en moyenne départementale). 42 % des demandeurs d'emploi sont inscrits depuis plus d'un an au chômage contre 45 % en moyenne sur le département. Au cours de l'année 2016, le nombre de demandeurs d'emploi est resté à peu près stable (+ 0,5 %, 19 chômeurs en plus). L'embellie enregistrée au niveau des jeunes chômeurs (- 7,7 %) n'a pas touché les seniors (+ 7,2 %).

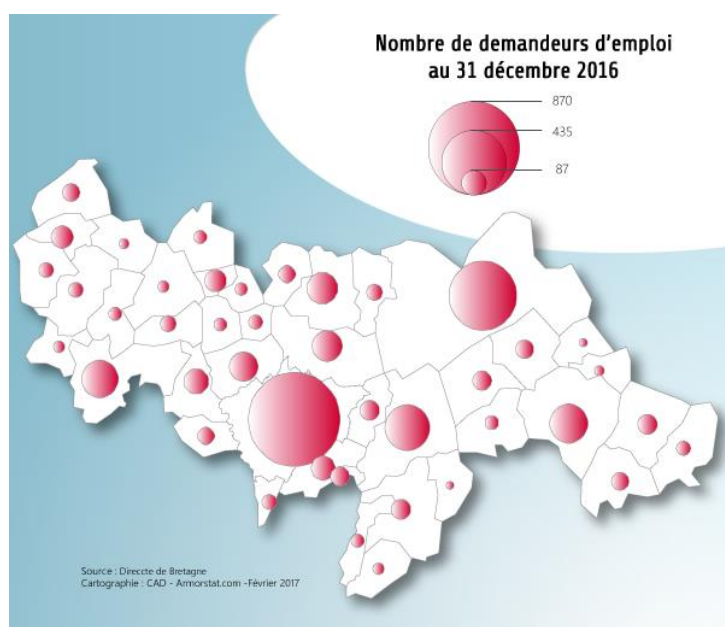
Evolution des demandeurs d'emploi (catégories A, B, C) sur la période 2014-2016

Catégories A, B, C (données brutes)	31/12/2014	31/12/2015	31/12/2016	Variation 2015/2016	
				Loudéac Communauté Bretagne Centre	Côtes d'Armor
Nombre total demandeurs d'emploi...	3 352	3 619	3 638	+ 0,5 %	- 0,8 %
dont moins de 25 ans	604	685	632	- 7,7 %	- 7,1 %
dont 25-49 ans	2 059	2 153	2 169	+ 0,7 %	- 1,2 %
dont 50 ans et plus	689	781	837	+ 7,2 %	+ 4,2 %
dont longue durée	1 300	1 506	1 539	+ 2,2 %	- 1,5 %

Sur le Bassin d'emploi de Loudéac : les cinq métiers les plus recherchés par les demandeurs d'emploi (catégories A, B et C) en juillet 2017 concernent les opérations manuelles d'assemblage, tri ou emballage, la conduite d'équipement de production alimentaire, l'assistance auprès d'enfants, le nettoyage de locaux et les services domestiques. 40 % des demandeurs d'emploi sont des employés qualifiés. Les titulaires d'un CAP ou BEP sont majoritaires.

En parallèle, l'enquête sur les Besoins en Main d'Œuvre réalisée tous les ans par Pôle emploi et le Crédoc tend à démontrer que les métiers les plus recherchés par les entreprises sur le bassin d'emploi de Loudéac pour 2017 concernent les secteurs de l'industrie agro-alimentaire (ouvriers non qualifiés), l'agriculture (agriculteurs salariés, ouvriers agricoles) et l'hôtellerie-restauration (serveurs de cafés et restaurants).

Pour 2017, 1 608 projets de recrutement ont été recensés dont 40 % concernent des emplois saisonniers (moyenne de 51,8 % sur l'ensemble du département).



Le diagnostic et les prospectives à moyen terme réalisés en 2016 par Côtes d'Armor Développement et la MEFPI sur la Gestion Prévisionnelle des Emplois et des Compétences Territoriales (GPECT) tendent à démontrer que les emplois connaîtront, sur l'ensemble des territoires bretons, **une élévation générale du niveau de qualification**. Cette tendance est due à plusieurs facteurs, le développement de l'automatisation des process, les nouvelles technologies et le digital. Deux secteurs d'activités seront particulièrement impactés par cette qualification croissante des emplois sur la zone d'emploi de Loudéac, ceux de l'agriculture et de l'industrie.

Les métiers qui pourraient continuer à connaître des tensions de main d'œuvre à l'horizon de 3 ans sont les conducteurs routiers, les agents d'entretien de locaux et de services hospitaliers et les aides à domicile. La croissance de l'emploi dans ces secteurs et le vieillissement des salariés qui exercent ces métiers se conjuguent et entraînent cette situation.

Synthèse du volet Emploi :

- 75 % des emplois concentrés dans 6 communes (Loudéac, Le Mené, Merdrignac, Guerlédan, Trémoré et Les Moulins)
- Après une période de progressions et diminutions de 1968 à 1999 (- 2 628 emplois), la tendance s'est orientée à la hausse entre 1999 et 2014 (+ 2 557 emplois), notamment dans les secteurs Tertiaire et de l'industrie
- Les données plus récentes de l'Urssaf (2015-2016) font apparaître une très légère baisse de l'emploi (- 19), excepté pour le secteur industriel (+ 92 salariés)
- La répartition des emplois en grands secteurs d'activités se différencie de celle des Côtes d'Armor et de la Bretagne au niveau de l'agriculture et de l'industrie (sur-représentés) et des services (sous-représentés)
- Les deux principaux secteurs d'activités employeurs sont ceux de l'administration-enseignement-santé-l'action sociale (21,5 % des emplois) et de l'agro-alimentaire (19,5 %)
- Les deux secteurs les plus différenciants par rapport au département et à la région sont ceux de la fabrication de denrées alimentaires-boissons (proportion supérieure) et l'information-communication (proportion inférieure)
- L'analyse des emplois par profession montre l'importance des catégories ouvriers et agriculteurs exploitants. Cette répartition tient à la structure des activités du territoire : importance de la filière agricole et du secteur de l'agro-alimentaire
- L'analyse des emplois par fonction met en évidence la place importante des fonctions de production concrète (Fabrication et Agriculture), ainsi que celles du Transport-logistique et Entretien-réparation. Le poids des fonctions en lien avec les Services aux particuliers (Services de proximité et Santé-action sociale notamment) reste, malgré une forte progression, relativement faible comparativement aux moyennes départementale, régionale et nationale
- Les emplois des Cadres des Fonctions Métropolitaines (CFM) ne représentent que 3,5 % des emplois du territoire et sont orientés vers la Gestion (52 % des CFM) et le Commerce inter-entreprises (17 %). Entre 2009 et 2014, ces domaines enregistrent les plus forts gains d'emplois
- L'analyse de l'emploi par sphère économique conclut à une forte prédominance de la Sphère productive (58 % de l'emploi total soit 23 points de plus qu'au niveau départemental et 24 de plus qu'aux plans régional et national) sur la Sphère présentielle (qui a progressé de 28 % entre 1982 et 2014, contre + 40 % en Côtes d'Armor)
- La légère hausse du nombre de demandeurs d'emploi (+ 0,5 % entre 2015 et 2016) provient d'une baisse du nombre de jeunes au chômage moins importante que la hausse du nombre de séniors.

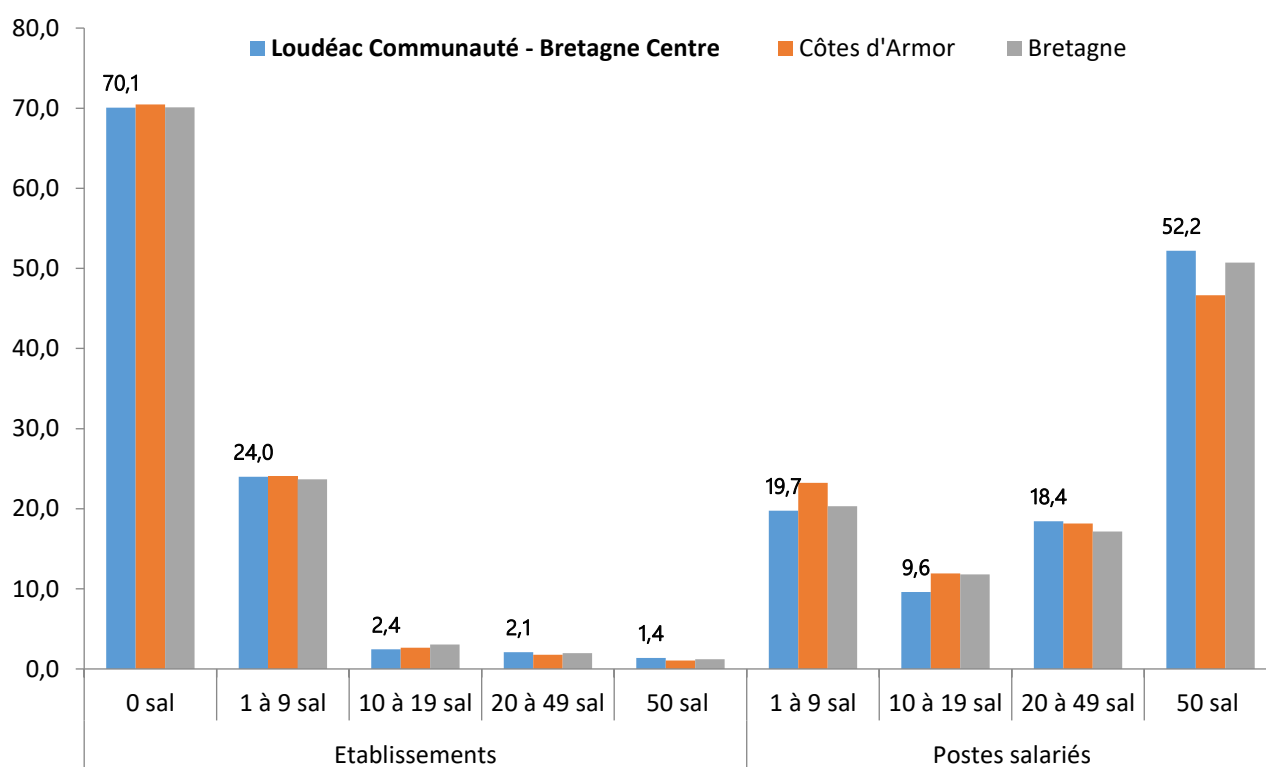
3 - Etablissements

Les grands établissements implantés sur Loudéac

5 003 établissements actifs des champs marchand et non marchand (et 17 347 postes salariés) ont été recensés par l'Insee au 31 décembre 2015 (source Clap), soit 8,7 % des établissements costarmoricens, proportion qui place Loudéac Communauté - Bretagne Centre à la 5^{ème} place des EPCI costarmoricens. 1 093 établissements, soit 22 % des établissements, sont concentrés sur la Commune de Loudéac.

La répartition de ces établissements selon les classes d'effectif salarié met en évidence la proportion très importante d'établissements sans salariés (70 %) ou ayant de 1 à 9 salariés (24 %).

Répartition (en %) des établissements et postes salariés (Clap) selon les classes d'effectif salarié en 2015



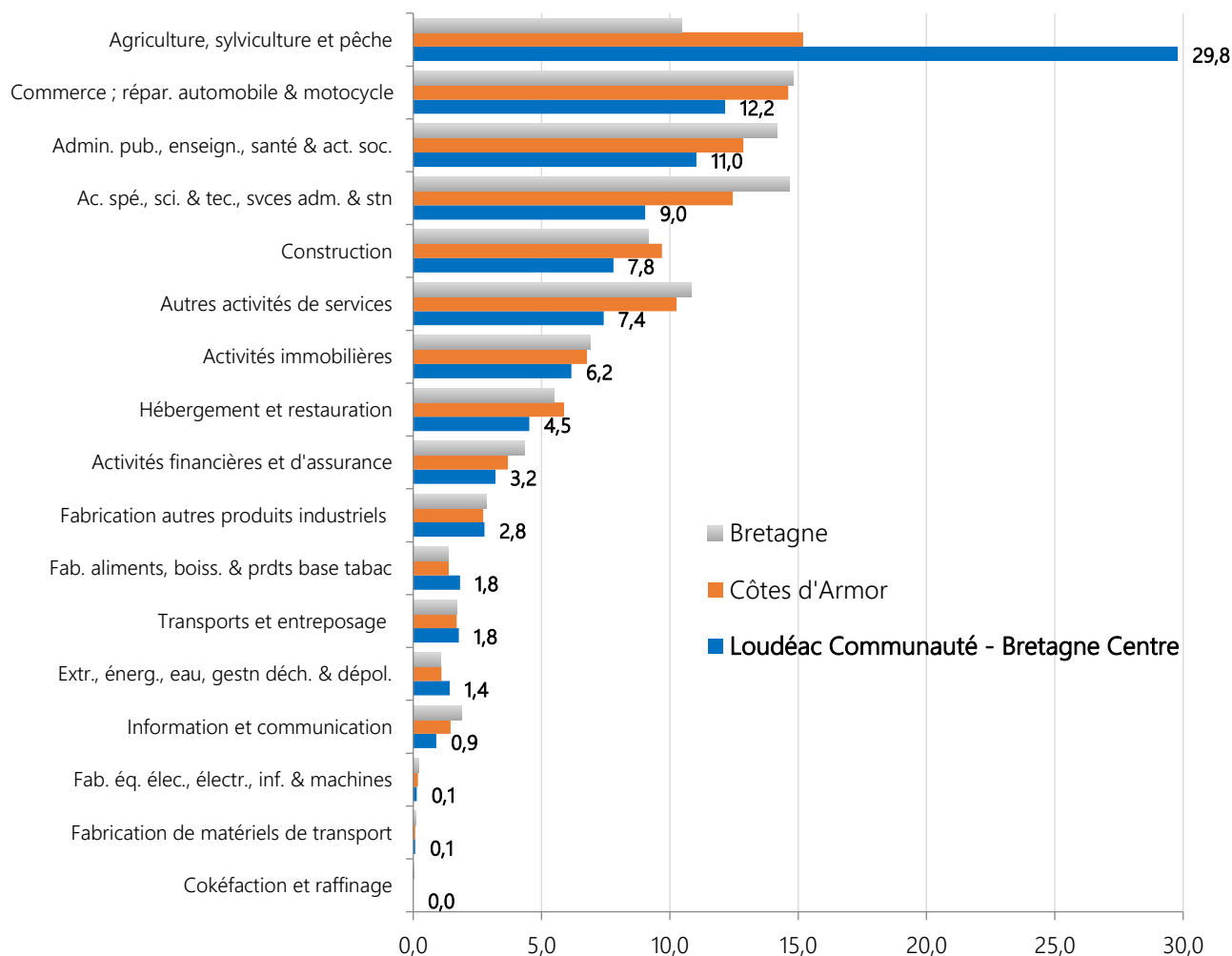
3,5 % des établissements du territoire (174 environ) emploient 20 salariés ou plus et regroupent au total 70,7 % des salariés, proportions supérieures à l'échelle départementale (2,8 % et 65 %) et régionale (3,1 % et 68 %). Les secteurs de l'Administration publique-Enseignement et du Commerce-réparation automobiles représentent plus de la moitié de ces établissements. Le secteur de l'Industrie concentre 28 % des établissements, dont près de 14 % dans la Fabrication de denrées alimentaires.

Les établissements les plus importants (50 salariés et plus) sont concentrés sur Loudéac qui regroupe 39 de ces 65 établissements. A noter toutefois que la plus importante entreprise en termes d'effectif est implantée sur la Commune du Mené et compte près de 2 000 salariés.

56 % des 5 003 établissements du territoire relèvent du secteur tertiaire, proportion très inférieure à celle des Côtes d'Armor (69 %) et de la Bretagne (74 %).

L'analyse plus détaillée des activités conclut à une concentration des établissements dans 6 branches, et ce quel que soit l'échelon géographique considéré. Sur le territoire, ces 6 branches regroupent 77 % des établissements.

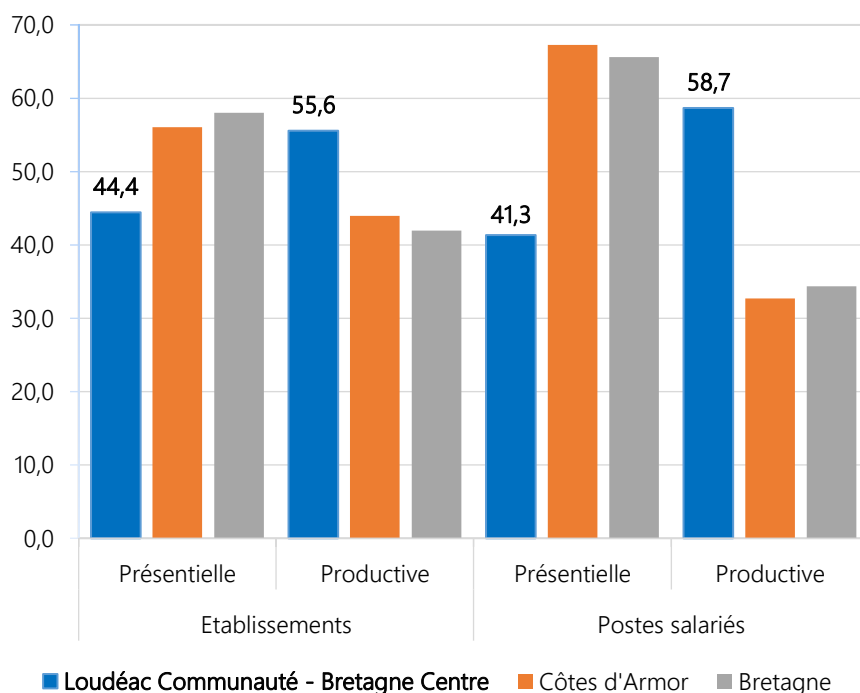
Répartition (en %) des établissements actifs selon la nomenclature A17 Clap en 2015 (au 31 décembre)

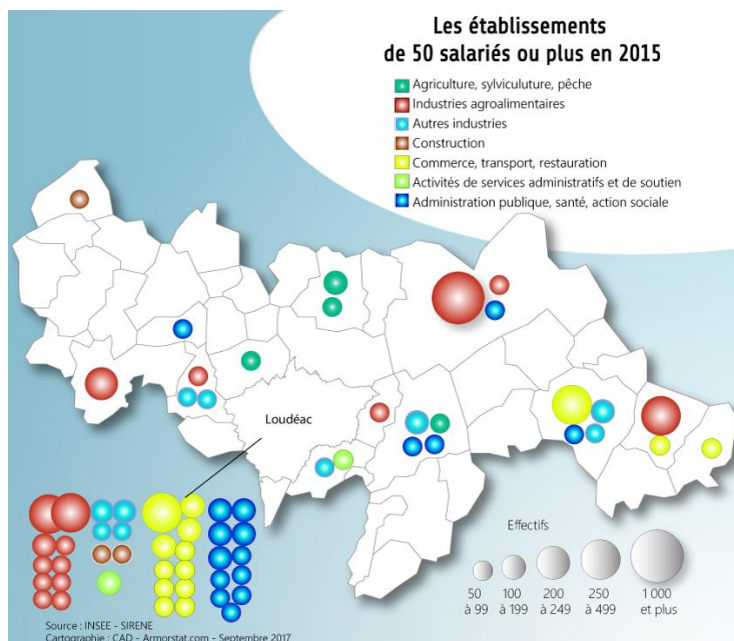


Répartition (en %) des établissements actifs et postes salariés au 31 décembre 2015

55,6 % des établissements relèvent de la sphère productive (58,7 % des postes salariés).

La caractérisation des principaux établissements (cf. tableau ci-après) confirme le caractère plutôt productif des activités économiques pratiquées et développées sur le territoire. Parmi les 21 établissements de 100 salariés et plus répertoriés en 2015 par l'Insee, 15 relèvent de la sphère productive (environ 2 900 emplois dans le secteur de la transformation de la viande et 600 dans le transport et entreposage) et 6 appartiennent à la sphère présentielle (plus de 300 emplois dans l'administration publique).



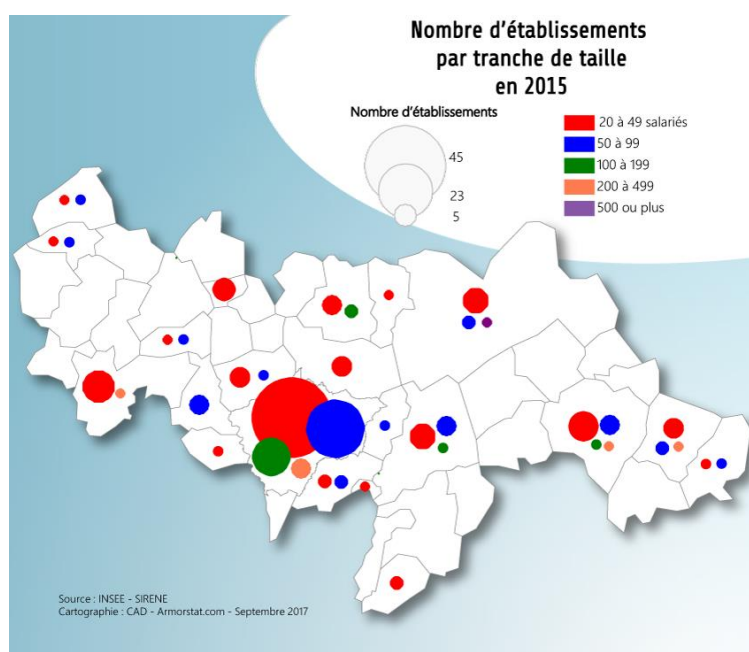


Les principaux établissements (100 salariés et plus) - Sources : Insee Sirène, CCI, CAD

NOM DE L'ETABLISSEMENT	COMMUNE	Effectif	Détail de l'activité principale	Sphère économique
KERMENE	LE MENE	1 951	Transformation et conservation de la viande de boucherie	Productive
TRANSPORTS GARNIER	LOUDEAC	405	Transports routiers de fret interurbains	Productive
SOCIETE VITREENNE D'ABATTAGE	TREMOREL	395	Transformation et conservation de la viande de boucherie	Productive
BROCELIANDE ALH	LOUDEAC	361	Préparation industrielle de produits à base de viande	Productive
BIO3G	MERDRIGNAC	304	Commerce de gros de produits chimiques	Productive
GELAGRI BRETAGNE	LOUDEAC	275	Autre transformation et conservation de légumes	Productive
CENTRE HOSPITALIER DU CENTRE BRETAGNE	LOUDEAC	220	Activités des infirmiers et des sages-femmes	Présentielle
SAS LE PLENIER BOSCHER	GUERLEDAN	200	Transformation et conservation de la viande de volaille	Productive
KER CADELAC LE GUILLOU	LOUDEAC	198	Pâtisserie	Présentielle
ELTRANS	LOUDEAC	190	Transports routiers de fret interurbains	Productive
COMMUNE DE LOUDEAC	LOUDEAC	170	Administration publique générale	Présentielle
ESATCO	LOUDEAC	169	Aide par le travail	Présentielle
CEVA SANTE ANIMALE	LOUDEAC	161	Fabrication de préparations pharmaceutiques	Productive
VITAL CONCEPT	LOUDEAC	161	Commerce de gros céréales, tabac non manufacturé et aliments pour bétail	Productive
LOUDEAC COMMUNAUTE - BRETAGNE CENTRE	LOUDEAC	150	Administration publique générale	Présentielle
M. DOMINIQUE MAROT	PLOUGUENAST	146	Activités de soutien à la production animale	Productive
CENTRE LECLERC	LOUDEAC	131	Supermarchés	Présentielle
LYCEE POLYVALENT FULGENCE BIENVENUE	LOUDEAC	130	Enseignement secondaire général	Présentielle
LOUISIANE SAS	LOUDEAC	123	Fabrication de carrosseries et remorques	Productive
ELIS LOUDEAC PROHYTEX	LOUDEAC	114	Location et location-bail autres biens personnels et domestiques	Productive
SERUPA SAS	MERDRIGNAC	112	Fabrication structures métalliques et parties de structures	Productive

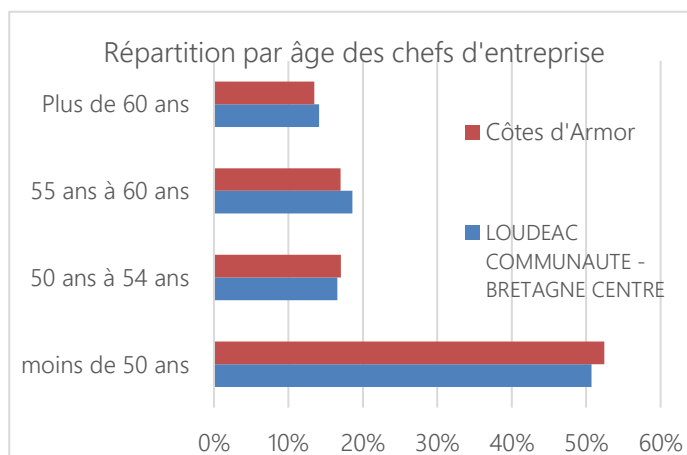
Evolution du stock d'établissements sur la période 2010-2015 pour les 5 activités principales

Années	Total des établissements	Industrie	Construction	Commerce, Transports, Restauration, Hébergement	Etablissements services marchands (entreprises)	Etablissements services marchands (ménages)
2010	2 398	282	377	798	533	408
2011	2 424	292	374	791	538	429
2012	2 453	294	359	802	543	455
2013	2 478	284	356	781	575	482
2014	2 561	308	359	797	587	510
2015	2 649	321	366	812	619	531



La répartition par âge des chefs d'entreprises implantées sur le territoire de Loudéac Communauté - Bretagne Centre (source : CCI des Côtes d'Armor - fichier RCS) est assez différent de celle du département avec 49,3 % des dirigeants ayant 50 ans et plus (Côtes d'Armor : 47,5 %). 14 % ont plus de 60 ans (Côtes d'Armor : 13,5 %).

L'étude de la typologie par âge des dirigeants d'entreprises est intéressante pour les petites entreprises qui doivent anticiper leur transmission, les grands établissements appartenant souvent à des groupes qui nomment le dirigeant local lorsque celui-ci arrive à l'âge de la retraite.



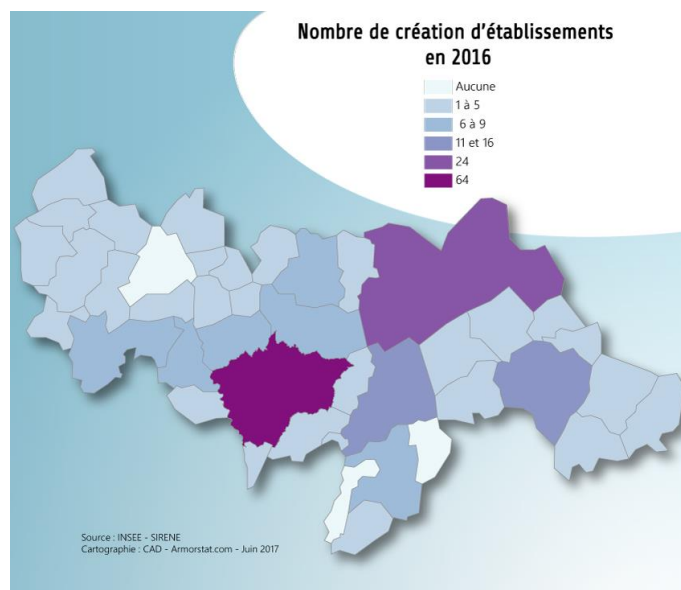
Créations d'établissements en diminution

Au cours de la période 2010-2016, les créations d'établissements ont régressé de 19 %, comme pour les Côtes d'Armor (Bretagne : - 12 %).

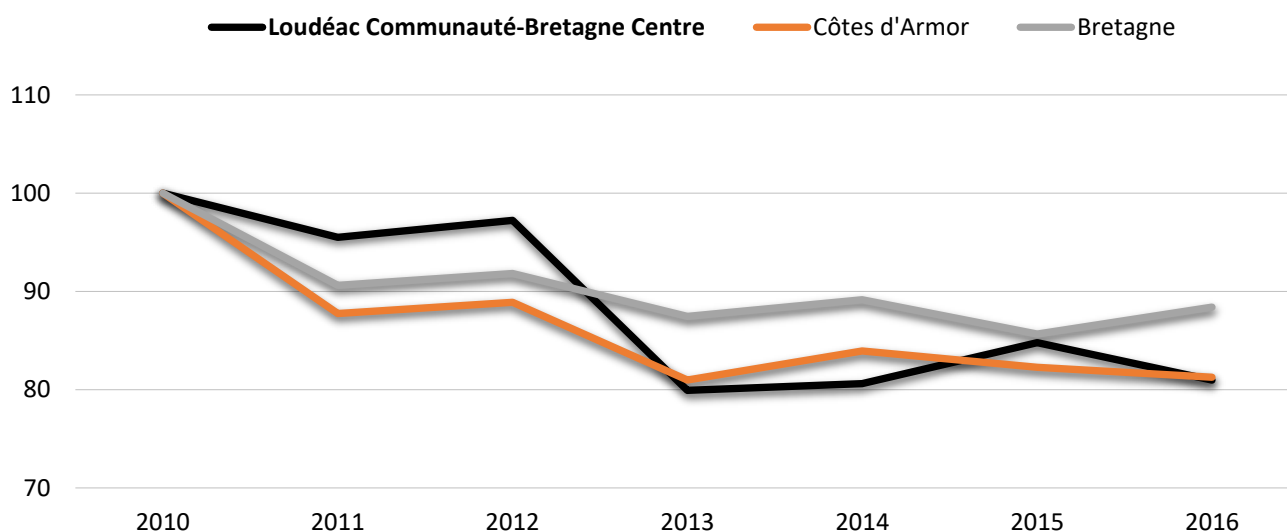
L'industrie et la construction représentent seulement 20 % des créations, le commerce, les services marchands aux entreprises et les services marchands aux ménages se répartissant respectivement 34 %, 25 % et 21 % des créations.

En 2016, 234 établissements ont été créés, majoritairement sur le territoire des Communes de Loudéac et du Mené. Ce chiffre est en recul de 4,5 % par rapport à 2015 (Côtes d'Armor : - 1,2 %).

La réduction du nombre de créations entre 2015 et 2016 a été particulièrement sensible dans certains secteurs d'activités comme la construction, le commerce de gros, les activités de services informatiques et les activités juridiques et comptables.



Evolution du nombre de créations d'établissements sur la période 2010-2016 (Base 100 en 2010)

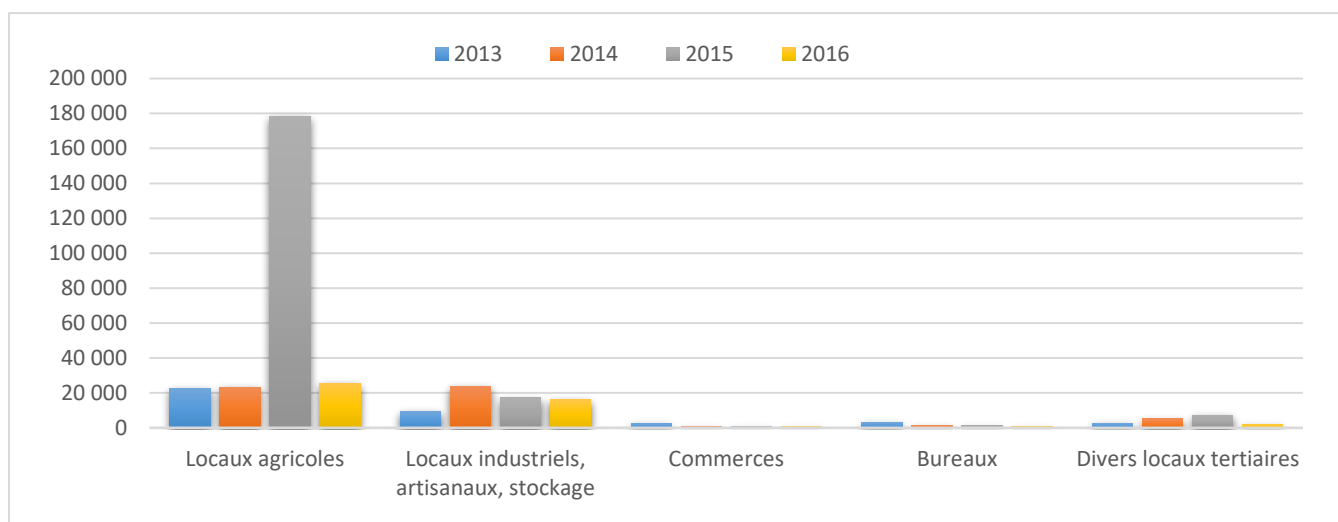


Hausse de la surface de locaux professionnels mis en chantier

A l'instar de l'ensemble du département, la construction de locaux agricoles prédomine (56 % des locaux commencés). Sur la période 2013-2016, la surface de locaux professionnels mis en chantier est en hausse de 13,3 % (Côtes d'Armor : - 29 %) du fait d'une forte progression des locaux industriels, artisanaux et de stockage (+ 74 %) et agricoles (+ 13 %). A noter, la hausse exceptionnelle des locaux agricoles en 2015.

Du fait d'une modification au niveau des surfaces déclarées sur les permis, l'évolution de la construction de locaux professionnels jusqu'en 2016 ne peut s'observer qu'à partir de 2013 en utilisant des séries en date de prise en compte.

Evolution (en m²) de la surface de locaux professionnels commencés 2013/2016 (date de prise en compte)



Synthèse du volet Etablissements :

- Au 31 décembre 2015, l'Insee recensait 5 003 établissements actifs sur Loudéac Communauté - Bretagne Centre, soit 8,7 % des établissements du département. L'EPCI est en 5^{ème} position des EPCI costarmoricains pour le nombre d'établissements
- Les établissements sont concentrés sur Loudéac
- La proportion d'établissements sans aucun salarié (70 %) est comparable à celle du département ou de la région
- Six secteurs d'activités rassemblent plus des ¾ des établissements : Agriculture, Commerce-réparation automobiles, Administration-enseignement-santé-action sociale, Activités spécialisées-scientifiques et techniques-services administratifs et de soutien, Construction et Autres activités de services. Cette répartition correspond à peu près à celle des Côtes d'Armor et de la Bretagne, exception faite de l'Agriculture, dont la part est très nettement supérieure
- 55,6 % des établissements appartiennent à la sphère « productive », proportion plus élevée que dans les autres territoires (moyenne Côtes d'Armor : 44 %)
- Comme au niveau départemental, le nombre de créations d'établissements (secteur marchand uniquement) a reculé de 19 % entre 2010 et 2015.

4 – Enseignement supérieur, recherche et innovation

Structures de formations supérieures

Les établissements d'enseignement supérieur (formations initiales) sont peu présents sur le territoire et ne regroupent que 2,6 % de l'effectif global des étudiants de l'enseignement supérieur en Côtes d'Armor.

Les formations proposées dans les deux Lycées sont à dominante administrative en direction des entreprises (Comptabilité et gestion, Commerce International) mais une formation de Technicien supérieur en Maintenance des systèmes éoliens est également dispensée depuis 2015 à Loudéac.

Par ailleurs, le Lycée Agricole de Merdrignac propose un BTS technico-commercial option animaux d'élevage et de compagnie et un BTS aménagements paysagers.

Formations	Nom de l'établissement	Commune	Effectifs			Variation 2005/2017
			2005/2006	2010/2011	2016/2017	
Techniciens supérieurs	Lycée Public Fulgence Bienvenue	Loudéac	118	83	89	- 29 (- 24,6 %)
Techniciens supérieurs	Lycée Privé Saint-Joseph	Loudéac	56	52	63	+ 7 (+ 12,5 %)
Techniciens supérieurs agricoles	Lycée agricole du Mené	Merdrignac	57	38	65	+ 8 (+ 14 %)
Total formations initiales			231	173	217	- 14 (- 6,1 %)

5 - Zoom sur 2 secteurs d'activités caractéristiques du territoire

L'agriculture

L'agriculture est une activité importante puisqu'elle regroupait, au recensement de la population de 2014, 12,7 % des emplois du territoire, soit 2 951 emplois. Cette proportion est nettement plus élevée que la moyenne départementale (7,6 %) mais elle a diminué de - 1,8 % entre 2009 et 2014 (Côtes d'Armor : - 0,5 %).

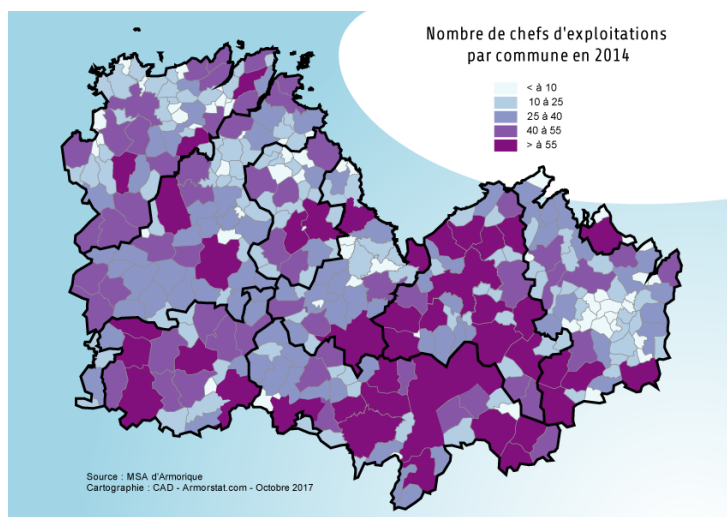
En 2015, selon la MSA, la Communauté de Communes regroupait 1 804 chefs d'exploitation et 931 salariés agricoles soit un total de 2 735 personnes. Le nombre de chefs d'exploitation a reculé de près de 25 % depuis 2006.

A noter : 29 % des entreprises ont plusieurs chefs d'exploitation contre 32 % au niveau départemental.

Près d'un quart des chefs d'exploitation (435) est âgé d'au moins 57 ans et pourrait potentiellement partir en retraite d'ici 5 ans.

En 2015, 45 installations ont eu lieu sur le territoire, soit 17 % des installations intervenues sur l'ensemble du département.

Plus de 80 % des établissements agricoles n'ont aucun salarié. Les données Insee (Clap 2015) montrent que l'agriculture regroupe environ 30 % des établissements implantés sur le territoire mais seulement 6 % des postes.



Répartition des établissements agricoles par effectif

	Aucun salarié	1 à 9 salariés	10 à 19 salariés	20 à 49 salariés	50 salariés et plus	Total
Etablissements	1 225	254	3	3	5	1 490
Postes		413	41	106	465	1 025

Source : Insee Clap 2015

L'agriculture est largement tournée vers l'élevage, notamment l'élevage bovin (852 élevages sur le territoire, dont près des ¾ sont à dominante lait) mais les exploitations porcines et avicoles sont également très présentes (434 exploitations porcines, soit 23 % des exploitations porcines du département). Ces élevages sont très pourvoyeurs d'emplois salariés.

Les productions végétales sont principalement basées sur les cultures destinées à l'alimentation animale (céréales, maïs fourrage et herbe).

L'agriculture biologique regroupe 44 entreprises, soit environ 3 % des exploitations du territoire (Côtes d'Armor : 7 %). Entre 2011 et 2015, 14 installations ont eu lieu en bio (94 sur l'ensemble des Côtes d'Armor).

Sur les 692 entreprises qui commercialisent en circuit court sur le département, 64 (soit 9 %) sont implantées sur le territoire.

Le chiffre d'affaires de l'agriculture sur le territoire de Loudéac Communauté – Bretagne Centre est estimé à 449 millions d'euros (Source : Chambre d'agriculture de Bretagne) ce qui représente 20 % du chiffre d'affaires agricole du département.

Le transport

Compte tenu de la situation géographique privilégiée du territoire communautaire, le secteur des transports est particulièrement développé aussi bien en termes d'emplois que d'entreprises.

Le poids de l'EPCI dans le transport et entreposage (1 496 salariés) et la fabrication de matériel de transport (188 salariés) est important à l'échelle du département. Ces deux activités représentent en effet respectivement 18,8 % et 19,8 % des emplois salariés de ces secteurs sur l'ensemble du département (données Clap 2015).

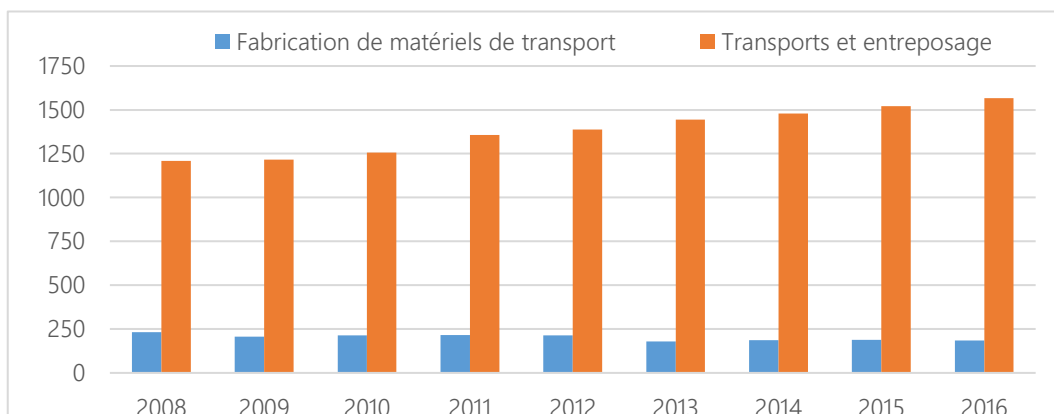
	Transports et entreposage	Fabrication de matériels de transport
LOUDEAC COMMUNAUTE - BRETAGNE CENTRE	18,8 %	19,8 %
COMMUNAUTE DE COMMUNES DU KREIZ-BREIZH	5,7 %	-
DINAN AGGLOMERATION	13,2 %	3,4 %
GUINGAMP-PAIMPOL ARMOR-ARGOAT AGGLOMERATION	9,0 %	1,8 %
LEFF ARMOR COMMUNAUTE	2,2 %	7,5 %
LAMBALLE TERRE ET MER	7,1 %	38,5 %
SAINT-BRIEUC ARMOR AGGLOMERATION	35,8 %	21,1 %
LANNION-TREGOR COMMUNAUTE	8,1 %	7,9 %
TOTAL	100 %	100 %

Loudéac Communauté- Bretagne Centre se place ainsi en seconde position derrière Saint-Brieuc Armor Agglomération pour le nombre d'emplois dans le transport entreposage et en 3^{ème} place pour la fabrication de matériel de transport.

En termes d'entreprises, le territoire regroupe 89 entreprises de transport/entreposage, soit plus de 9 % des entreprises du secteur sur l'ensemble du département. Si l'on ne tient compte que des entreprises de 20 salariés et plus, ce pourcentage passe à 19 % (derrière Saint-Brieuc Armor Agglomération : 34 %). La seule entreprise du département qui emploie plus de 400 salariés (Transports Garnier) est implantée sur Loudéac.

Sur les 47 entreprises de fabrication de matériel de transport implantées en Côtes d'Armor, 4 sont situées sur le territoire, dont Eltrans et Lousiane, situées à Loudéac, qui emploient respectivement 190 et 123 salariés.

Entre 2008 et 2016 (données Urssaf), les effectifs salariés du secteur transport-entreposage ont augmenté de 29 % (soit + 358 salariés) sur le territoire communautaire, nettement plus que sur le département (+ 5,6 %). Cette progression régulière est d'autant plus notable qu'elle s'est déroulée dans un contexte de crise économique. A l'inverse, la fabrication de matériel de transport n'a pas connu d'embellie et enregistre une perte de 20 % de ses effectifs sur la période (- 49 salariés).



Selon l'étude sur les Besoins en Main d'Œuvre pour 2017 (réalisée par le Credoc et Pôle Emploi), les métiers de conducteurs routiers et grands routiers font partie des 10 métiers les plus recherchés par les entreprises pour sur le bassin de Loudéac.

6 – Tableau récapitulatif, synthèse

Éléments positifs	Éléments négatifs
Hausse de la population 1999-2009 et stabilité 2009-2014	Vieillessement de la population Taux de dépendance économique élevé Taux d'emploi faible
Progression de l'emploi 1999-2014	Baisse de l'emploi salarié privé 2015-2016 Légère hausse des demandeurs d'emploi 2015-2016
Forte spécialisation dans les secteurs de production concrète (Fabrication et Agriculture), le Transport-logistique et l'Entretien-réparation	
Forte présence de Cadres des fonctions métropolitaines dans les fonctions de gestion et de commerce inter-entreprises	Faible présence de Cadres des fonctions métropolitaines dans les fonctions de conception, recherche, innovation
Prédominance des établissements dans les secteurs de l'Agriculture, du Commerce, de l'Administration publique-enseignement-santé- action sociale	Faiblesse du secteur tertiaire
Economie productive prédominante	